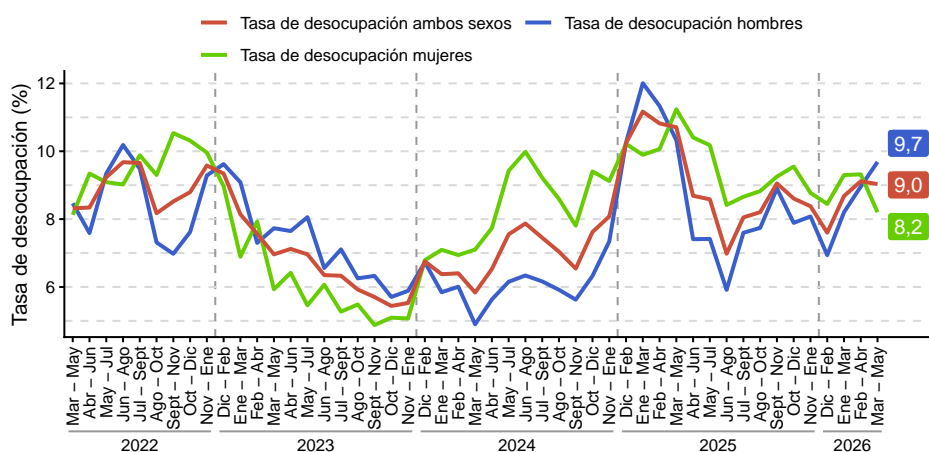


- La tasa de desocupación regional durante el trimestre marzo - mayo 2026 fue **9,0%**, decreciendo **1,7** puntos porcentuales (pp.) en doce meses; además, fue menor a la registrada a nivel nacional.
- En doce meses, la estimación de las personas ocupadas en el trimestre marzo - mayo 2026, subió **5,0%**.
- Según sector económico, comercio (**15,0%**), transporte (**36,0%**) y enseñanza (**15,8%**) fueron las principales incidencias sobre este aumento.
- Por categoría ocupacional, las principales incidencias sobre el crecimiento de las personas ocupadas fueron asalariados formales (**6,3%**) y trabajadores por cuenta propia (**1,9%**).
- La tasa de ocupación informal se redujo en **2,9 pp.** y se situó en **27,4%**.

Evolución tasa de desocupación, según sexo, total región,

Trimestres móviles



TRIMESTRE MÓVIL (marzo - mayo 2026)	
Tasa de participación	66,9 %
Tasa de ocupación	60,9 %
Tasa de desocupación	9,0 %
Niveles	
Fuerza de trabajo	217.787
Ocupados	198.119
Ocupados informales	54.191
Desocupados	19.668
Inactivos	107.772
Variaciones a 12 meses	
Fuerza de trabajo	3,1 %
Ocupados	5,0 %
Ocupados informales	-5,2 %
Desocupados	-13,1 %
Inactivos	-1,5 %
Tasas analíticas	
Tasa de desocupación con iniciadores disponibles	9,2 %
Tasa combinada de desocupación y tiempo parcial involuntario	13,8 %
Tasa combinada de desocupación y fuerza de trabajo potencial	15,9 %
Tasa de presión laboral	17,4 %
Informalidad laboral	
Tasa de ocupación informal	27,4 %
Tasa de ocupación en el sector informal	18,5 %

Ocupación

En doce meses, la estimación del total de personas ocupadas subió **5,0%**, incidiendo por las mujeres (**11,9%**) y por los hombres (**0,1%**). Según categoría ocupacional, la principal incidencia positiva sobre el aumento de los ocupados correspondió a los asalariados formales (**6,3%**).

Desocupación

La estimación de la tasa de desocupación se situó en **9,0%**, contrayéndose en **1,7 pp.** en doce meses, producto del alza de

3,1% de la fuerza de trabajo, menor a la registrada por las personas ocupadas (**5,0%**). Por su parte, los desocupados disminuyeron en **13,1%** respecto a igual período del año anterior.

Participación laboral

Durante el trimestre marzo - mayo 2026, la tasa de participación se situó en **66,9%**, expandiéndose **1,0 pp.** respecto al mismo trimestre del año anterior. Mientras tanto, la tasa de ocupación alcanzó **60,9%**, ascendiendo **2,1 pp.** En tanto, la población fuera de la fuerza de trabajo registró un descenso de **1,5%**.

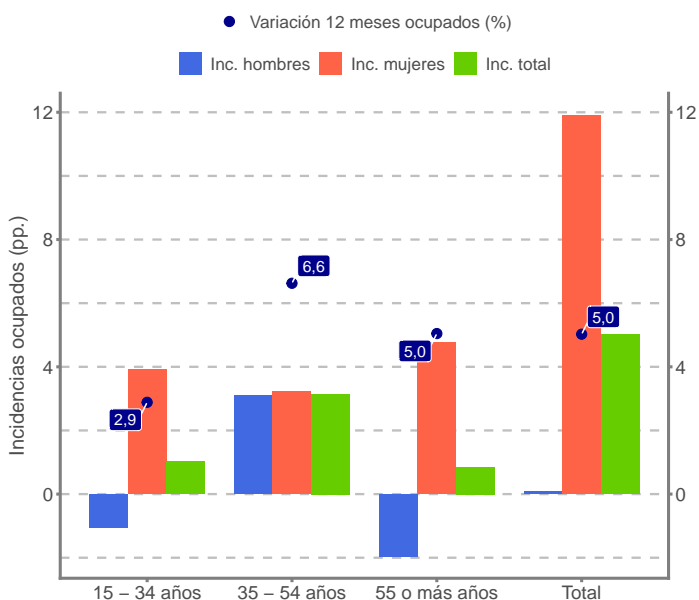
TRIMESTRES MÓVILES (2025 - 2026)

Tasa de Desocupación (%)	Mar - May	Abr - Jun	May - Jul	Jun - Ago	Jul - Sept	Ago - Oct	Sept - Nov	Oct - Dic	Nov - Ene	Dic - Feb	Ene - Mar	Feb - Abr	Mar - May	
Total Regional	10,7	8,7	8,6	7,0	8,0	8,2	9,1	8,6	8,4	7,6	8,7	9,1	9,0	Para mayor información regiones.ine.cl/tarapaca
Hombres	10,3	7,4	7,4	5,9	7,6	7,7	8,9	7,9	8,1	6,9	8,2	9,0	9,7	
Mujeres	11,2	10,4	10,2	8,4	8,7	8,8	9,3	9,5	8,8	8,4	9,3	9,3	8,2	

(1) A partir de la difusión de los resultados del trimestre móvil febrero-abril de 2022, la Encuesta Nacional de Empleo (ENE) publica una nota estadística que presenta las principales estimaciones, con sus respectivas desagregaciones, de acuerdo con los criterios de calidad estadística institucional, además de los códigos AAPOR, que presentan indicadores de rendimiento y calidad en el monitoreo del proceso de recolección de datos. Para más información ver la Nota Estadística ENE.

Variación a 12 meses de ocupados e incidencias según tramo de edad, total región

Trimestres móviles



Personas ocupadas según tramo etario

Según tramo etario, la mayor influencia positiva se consignó en el segmento de 35 - 54 años, el cual aumentó 6,6 %, seguido por el segmento de 15 - 34 años, con un aumento de 2,9 % en doce meses.

En las mujeres ocupadas, el tramo de 55 o más años evidenció la mayor incidencia positiva, creciendo 32,9 %, seguido por el segmento de 15 - 34 años con un ascenso de 9,9 % en doce meses. Mientras que, en el caso de los hombres ocupados, el tramo de 35 - 54 años presentó la mayor incidencia positiva, con una variación interanual de 6,4 %.

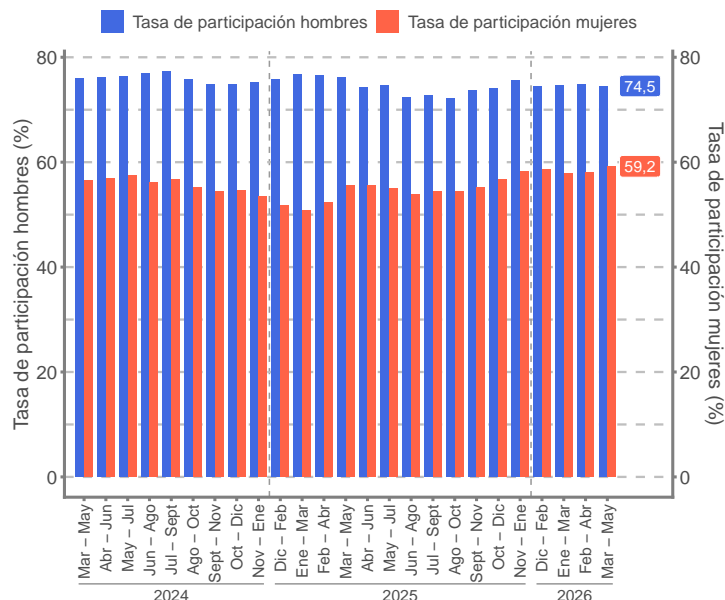
Tasa de desocupación por sexo

La tasa de desocupación femenina en la región de Tarapacá alcanzó 8,2 %, disminuyendo en 3,0 pp. respecto a igual período del año anterior; esto debido a la disminución de las desocupadas^(b) (-21,0 %), el cual fue opuesto al crecimiento en la fuerza de trabajo femenina (8,2 %).

Por su parte, considerando la expansión en la fuerza de trabajo femenina, la tasa de participación llegó a 59,2 %, obteniendo una variación interanual de 3,6 pp.; mientras que la tasa de ocupación femenina aumentó en 5,1 pp. situándose en 54,4 %, producto del incremento en el número de mujeres ocupadas (11,9 %). Por otro lado, las mujeres fuera de la fuerza de trabajo o inactivas disminuyeron 6,7 % en doce meses.

Evolución de la tasa de participación, según sexo, total región

Trimestres móviles



La tasa de desocupación masculina en la región de Tarapacá alcanzó 9,7 %, disminuyendo en 0,6 pp. respecto a igual período del año anterior; esto debido a la disminución de los desocupados (-6,8 %), el cual fue inferior al decrecimiento en la fuerza de trabajo masculina (-0,6 %).

Por su parte, considerando la contracción en la fuerza de trabajo masculina, la tasa de participación llegó a 74,5 %, obteniendo una variación interanual de -1,6 pp.; mientras que la tasa de ocupación masculina disminuye en 0,9 pp. situándose en 67,3 %, producto del incremento en el número de hombres ocupados (0,1 %). Por otro lado, los hombres fuera de la fuerza de trabajo o inactivos aumentaron 8,1 % en doce meses.

Tasa de presión laboral

Para el trimestre móvil de referencia, la tasa de presión laboral fue de 17,4 %, disminuyendo 0,8 pp. respecto al mismo trimestre del año anterior. Según sexo, la tasa de presión laboral masculina se estimó en 18,1 %, bajando 0,7 pp.; mientras que, la tasa de presión laboral femenina llegó a 16,5 %, con una baja de 1,0 pp. en doce meses.

A nivel regional, los iniciadores disponibles^(b) presentaron una variación negativa de 57,5 %; mientras que las personas ocupadas que buscan empleo anotaron un alza de 19,0 % respecto a igual período del año anterior.

(b) estimación no fiable (número de casos muestrales menor a 60, grados de libertad menores a 9 o coeficiente de variación mayor a 30 %).

Actividad económica

El aumento en quienes estaban ocupados (5,0%) respecto a igual trimestre móvil del año 2025 se explica, principalmente, por Comercio; Transporte y Enseñanza, que registraron variaciones positivas de 15%, 36% y 15,8%, respectivamente.

Las principales disminuciones al comparar con idéntico período del año anterior, ocurrieron en Minería, y Industria Manufacturera; que evidenciaron variaciones negativas de 20,5% y 5,6%, en cada caso.

Categoría ocupacional

Las principales categorías ocupacionales, que incidieron positivamente sobre la variación del total de personas ocupadas (5,0%) correspondieron a asalariados formales, y trabajadores por cuenta propia, que presentaron aumentos de 6,3% y 1,9%, respectivamente, en relación al mismo trimestre móvil del año 2025.

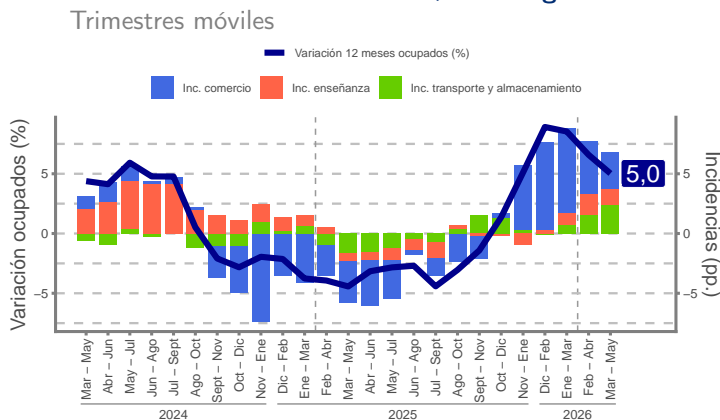
La principal disminución al comparar con idéntico período del año anterior, ocurrió en Asalariados formales; que evidenció una variación negativa de 2,9%.

Informalidad laboral

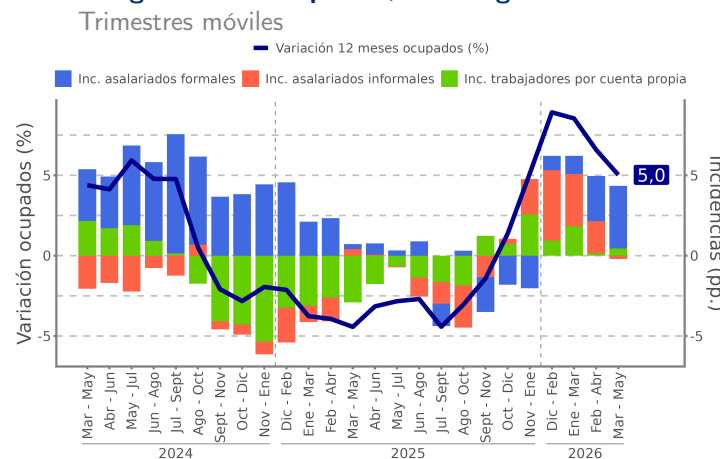
En el trimestre marzo - mayo 2026, la población ocupada informal se estimó en 54.191 personas, disminuyendo 5,2% en 12 meses, equivalente a 2.969 personas ocupadas informales menos. Dicho resultado fue incidido por el decrecimiento de los hombres (-10,7%) y el incremento de las mujeres (0,5%).

La tasa de ocupación informal se situó en 27,4%, disminuyendo 2,9 pp. en 12 meses. En el caso de los hombres, la tasa de ocupación informal llegó a 23,6%, con un decrecimiento de 2,9 pp., mientras que, en las mujeres, la tasa de informalidad fue 32,0%, descendiendo 3,7 pp. respecto a igual período del año anterior.

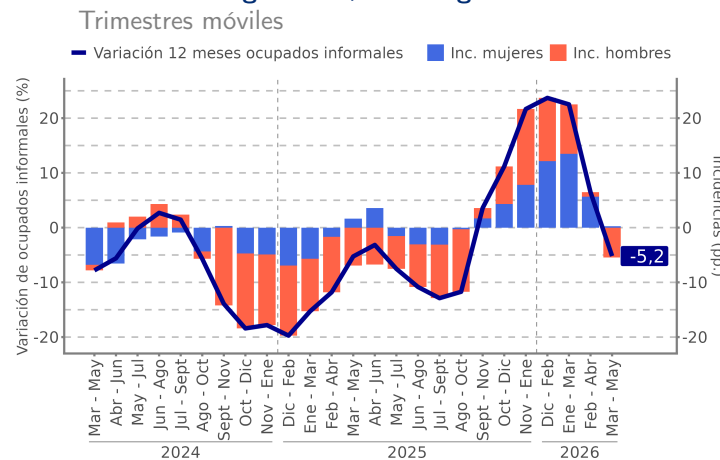
Variación a 12 meses de ocupados e incidencias según ramas de actividad económica, total región



Variación a 12 meses de ocupados e incidencias según categoría en la ocupación, total región



Variación a 12 meses de ocupados informales e incidencias según sexo, total región



TRIMESTRES MÓVILES (2025 - 2026)

Tasa de ocupación informal (%)	Mar - May	Abr - Jun	May - Jul	Jun - Ago	Jul - Sept	Ago - Oct	Sept - Nov	Oct - Dic	Nov - Ene	Dic - Feb	Ene - Mar	Feb - Abr	Mar - May
Total Regional	30,3	30,0	29,3	29,4	29,7	29,2	31,4	32,1	34,1	31,7	31,7	28,6	27,4
Hombres	26,5	26,1	25,8	25,8	25,5	25,0	27,4	29,2	31,4	29,3	28,8	25,7	23,6
Mujeres	35,7	35,4	34,1	34,4	35,3	34,8	36,8	35,8	37,7	34,9	35,4	32,4	32,0

Horas efectivas

El volumen de trabajo, medido a través del número total de horas efectivas trabajadas por las personas ocupadas, avanzó 3,1% interanualmente. Por su parte, el promedio de horas efectivas se redujo en 1,8% llegando a 38,7 horas. Según sexo, el promedio de horas para los hombres fue 40,8, y para las mujeres, 36,0 horas.

Horas habituales

El ascenso de la población ocupada (5,0%) fue incido, principalmente por quienes trabajaron con jornada de 31 - 44 horas, los cuales aumentaron en 13,4%, y por los trabajadores con jornada de 1 - 30 horas, los cuales subieron su número en 4,7% comparando con igual trimestre móvil del año anterior.

Tiempo parcial involuntario

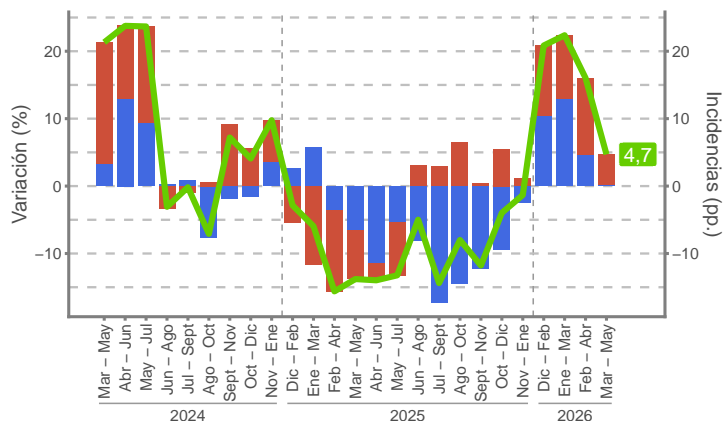
Las personas ocupadas a tiempo parcial registraron una variación de 4,7% respecto al trimestre marzo - mayo 2025. Las personas ocupadas a tiempo parcial voluntario crecieron 0,1% en el periodo. Según sexo, los hombres ocupados a tiempo parcial voluntario se incrementaron en un 21,2%, mientras que las mujeres disminuyeron en 10,6% en doce meses. En tanto, las personas ocupadas a tiempo parcial involuntario registraron un alza de 17,0% en igual período.

Variación a 12 meses de personas ocupadas a tiempo parcial e incidencias, según voluntariedad de trabajar de forma parcial

Trimestres móviles

■ Inc. a tiempo parcial voluntario ■ Inc. a tiempo parcial involuntario(b)

— Variación a 12 meses ocupados a tiempo parcial



SUBUTILIZACIÓN DE LA FUERZA DE TRABAJO

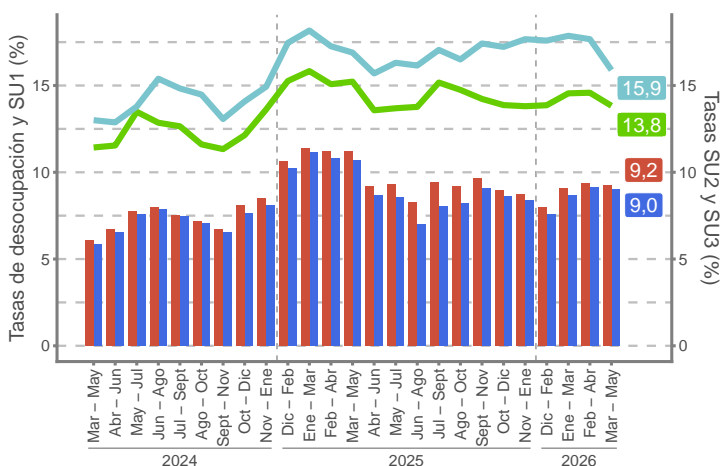
Tasa de desocupación con iniciadores disponibles (SU1)

La tasa SU1 se situó en 9,2%, disminuyendo 2,0 pp. en doce meses. El descenso de las personas desocupadas (-13,1%) y la disminución de los iniciadores disponibles (-57,5%), explicaron el comportamiento del indicador. Según sexo, para los hombres la tasa SU1 se estimó en 9,9%, mientras que en el caso de las mujeres, la tasa fue 8,4%.

Evolución de la tasa de desocupación y subutilización de la fuerza de trabajo, total región

Trimestres móviles

■ Tasa de desocupación ■ SU1 — SU2 — SU3



Tasa combinada de desocupación y tiempo parcial involuntario (SU2)

La tasa SU2 fue de 13,8%, disminuyendo 1,4 pp. en doce meses. El alza de las personas ocupadas a tiempo parcial involuntario (17,0%), el descenso de las personas desocupadas (-13,1%) y la disminución de los iniciadores disponibles (-57,5%) explicaron el resultado de este indicador. Según sexo, para los hombres la tasa SU2 se situó en 12,4% y en las mujeres fue de 15,6%.

Tasa combinada de desocupación y fuerza de trabajo potencial (SU3)

La tasa SU3 regional se estimó en 15,9%, decreciendo 1,0 pp. en doce meses. La fuerza de trabajo potencial o las personas inactivas potencialmente activas se incrementaron en 18,3% respecto a igual trimestre del año anterior. Según sexo, para los hombres la tasa SU3 se situó en 14,1% y en las mujeres fue de 18,0%. La brecha de género alcanzó 3,9 pp. en desmedro de las mujeres.

Desocupación

La tasa de desocupación de la provincia de Iquique fue de 9,1 %, disminuyendo en 2,0 pp. en doce meses, debido al decrecimiento en las personas desocupadas (-15,4 %), mientras la fuerza de trabajo aumentó en el período (2,8 %); además, las personas ocupadas anotaron una variación interanual positiva de 5,0 %. Por su parte, la tasa de desocupación de las mujeres en la provincia alcanzó a 8,3 %, decreciendo en 3,3 pp. en doce meses, mientras que la tasa de desocupación de los hombres se situó en 9,7 %, registrando una baja de 1,0 pp.

Ocupación

En doce meses, el total de ocupados aumentó 5,0 %, equivalente a 8.724 personas más, incidido por el incremento tanto en las mujeres ocupadas (12,3 %), mientras que los hombres ocupados

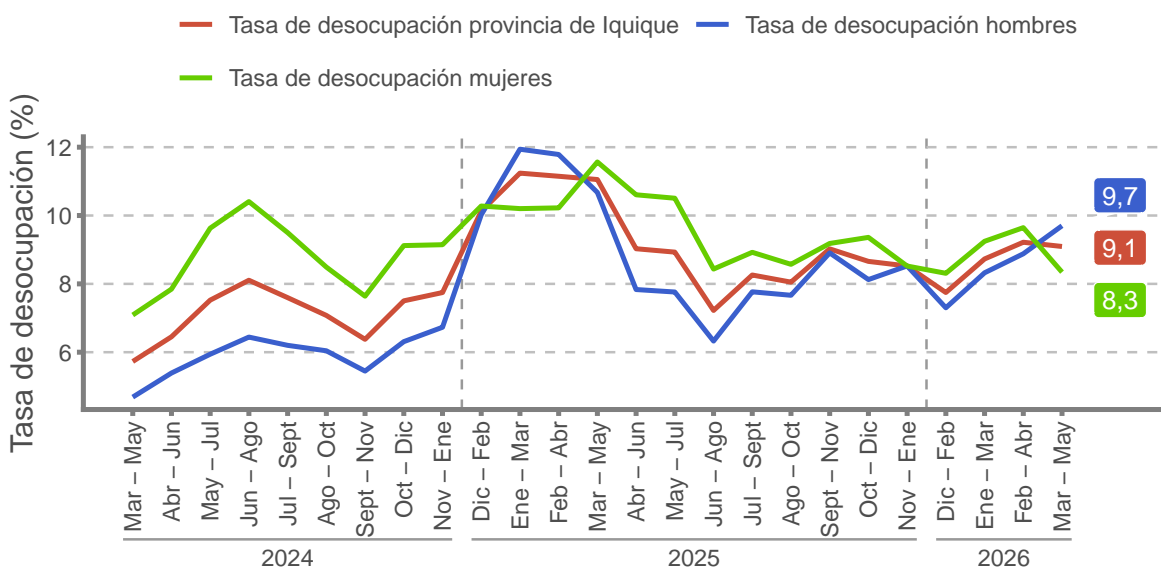
mostraron disminución (-0,3 %). La tasa de ocupación informal de la provincia de Iquique llegó a 26,5 %, con una baja de 2,1 pp. en doce meses. Los ocupados informales disminuyen en 2,6 % (equivalente a 1.260 personas menos), esto debido al descenso en hombres (-8,8 %), mientras las mujeres registran un incremento (3,6 %).

Participación laboral

La tasa de participación laboral de la provincia de Iquique alcanzó a 66,5 %, aumentando en 0,8 pp. en doce meses, mientras que la tasa de ocupación se situó en 60,5 %, incrementándose en 2,1 pp. interanualmente. Por su parte, la población fuera de la fuerza de trabajo o inactiva se estimó en 100.755 personas, presentando una variación negativa de 0,9 % en doce meses.

Evolución de la tasa de desocupación según sexo. Provincia de Iquique

Trimestres móviles



Tasa de desocupación según sexo. Provincia de Iquique

TRIMESTRES MÓVILES (2025 - 2026)

Tasa de desocupación provincial (%)	Mar - May	Abr - Jun	May - Jul	Jun - Ago	Jul - Sept	Ago - Oct	Sept - Nov	Oct - Dic	Nov - Ene	Dic - Feb	Ene - Mar	Feb - Abr	Mar - May
Total Provincia	11,1	9,0	8,9	7,2	8,3	8,1	9,0	8,7	8,5	7,7	8,7	9,2	9,1
Hombres	10,7	7,8	7,8	6,3	7,8	7,7	8,9	8,1	8,5	7,3	8,3	8,9	9,7
Mujeres	11,6	10,6	10,5	8,4	8,9	8,6	9,2	9,4	8,5	8,3	9,2	9,6	8,3