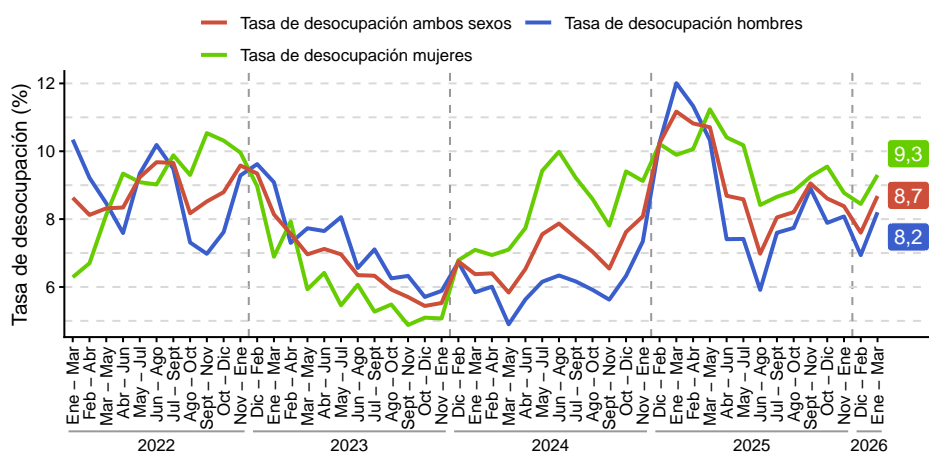


- La tasa de desocupación regional durante el trimestre enero - marzo 2026 fue **8,7%**, decreciendo **2,5** puntos porcentuales (pp.) en doce meses; además, fue menor a la registrada a nivel nacional (**8,9%**).
- En doce meses, la estimación de las personas ocupadas en el trimestre enero - marzo 2026, subió **8,5%**.
- Según sector económico, comercio (**37,5%**), construcción (**50,4%**) y enseñanza (**11,2%**) fueron las principales incidencias sobre este aumento.
- Por categoría ocupacional, las principales incidencias sobre el crecimiento de las personas ocupadas fueron asalariados informales (**36,3%**), trabajadores por cuenta propia (**7,9%**) y asalariados formales (**1,8%**).
- La tasa de ocupación informal aumentó en **3,6 pp.** y se situó en **31,7%**.

■ Evolución tasa de desocupación, según sexo, total región,

Trimestres móviles



TRIMESTRE MÓVIL (enero - marzo 2026)	
Tasa de participación	66,3%
Tasa de ocupación	60,5%
Tasa de desocupación	8,7%
Niveles	
Fuerza de trabajo	215.223
Ocupados	196.543
Ocupados informales	62.256
Desocupados	18.680
Inactivos	109.526
Variaciones a 12 meses	
Fuerza de trabajo	5,6%
Ocupados	8,5%
Ocupados informales	22,5%
Desocupados	-18,0%
Inactivos	-5,6%
Tasas analíticas	
Tasa de desocupación con iniciadores disponibles	9,1%
Tasa combinada de desocupación y tiempo parcial involuntario	14,5%
Tasa combinada de desocupación y fuerza de trabajo potencial	17,9%
Tasa de presión laboral	17,7%
Informalidad laboral	
Tasa de ocupación informal	31,7%
Tasa de ocupación en el sector informal	20,4%

Ocupación

En doce meses, la estimación del total de personas ocupadas subió **8,5%**, incidiendo por las mujeres (**16,5%**) y por los hombres (**3,2%**). Según categoría ocupacional, la principal incidencia positiva sobre el aumento de los ocupados correspondió a los asalariados informales (**36,3%**).

Desocupación

La estimación de la tasa de desocupación se situó en **8,7%**, contrayéndose en **2,5 pp.** en doce meses, producto del alza de

5,6% de la fuerza de trabajo, menor a la registrada por las personas ocupadas (**8,5%**). Por su parte, los desocupados disminuyeron en **18,0%** respecto a igual período del año anterior.

Participación laboral

Durante el trimestre enero - marzo 2026, la tasa de participación se situó en **66,3%**, expandiéndose **2,6 pp.** respecto al mismo trimestre del año anterior. Mientras tanto, la tasa de ocupación alcanzó **60,5%**, ascendiendo **3,9 pp.** En tanto, la población fuera de la fuerza de trabajo registró un descenso de **5,6%**.

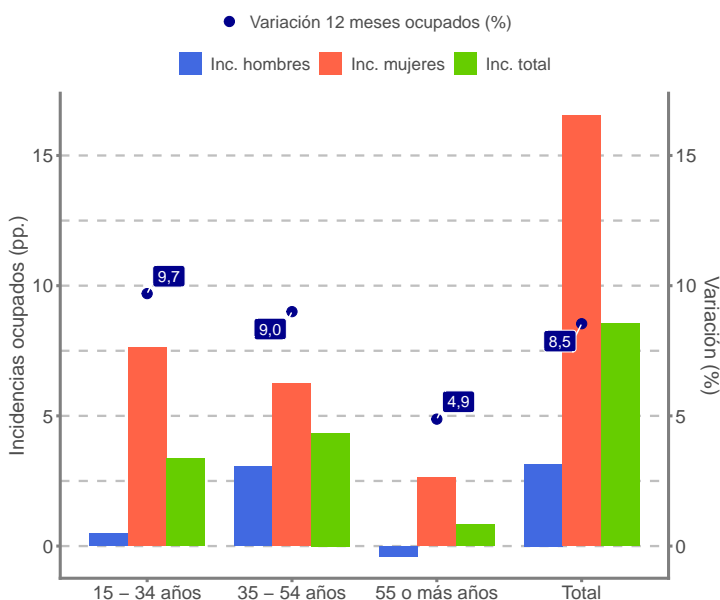
TRIMESTRES MÓVILES (2025 - 2026)

Tasa de Desocupación (%)	Ene - Mar	Feb - Abr	Mar - May	Abr - Jun	May - Jul	Jun - Ago	Jul - Sept	Ago - Oct	Sept - Nov	Oct - Dic	Nov - Ene	Dic - Feb	Ene - Mar	
Total Regional	11,2	10,8	10,7	8,7	8,6	7,0	8,0	8,2	9,1	8,6	8,4	7,6	8,7	Para mayor información regiones.ine.cl/tarapaca
Hombres	12,0	11,3	10,3	7,4	7,4	5,9	7,6	7,7	8,9	7,9	8,1	6,9	8,2	
Mujeres	9,9	10,1	11,2	10,4	10,2	8,4	8,7	8,8	9,3	9,5	8,8	8,4	9,3	

(1) A partir de la difusión de los resultados del trimestre móvil febrero-abril de 2022, la Encuesta Nacional de Empleo (ENE) publica una nota estadística que presenta las principales estimaciones, con sus respectivas desagregaciones, de acuerdo con los criterios de calidad estadística institucional, además de los códigos AAPOR, que presentan indicadores de rendimiento y calidad en el monitoreo del proceso de recolección de datos. Para más información ver la Nota Estadística ENE.

Variación a 12 meses de ocupados e incidencias según tramo de edad, total región

Trimestres móviles



Personas ocupadas según tramo etario

Según tramo etario, la mayor influencia positiva se consignó en el segmento de 35 - 54 años, el cual aumentó 9,0 %, seguido por el segmento de 15 - 34 años, con un aumento de 9,7 % en doce meses.

En las mujeres ocupadas, el tramo de 15 - 34 años evidenció la mayor incidencia positiva, creciendo 20,3 %, seguido por el segmento de 35 - 54 años con un ascenso de 13,5 % en doce meses. Mientras que, en el caso de los hombres ocupados, el tramo de 35 - 54 años presentó la mayor incidencia positiva, con una variación interanual de 6,2 %, seguido por el segmento de 15 - 34 años, con un aumento de 1,5 % en doce meses.

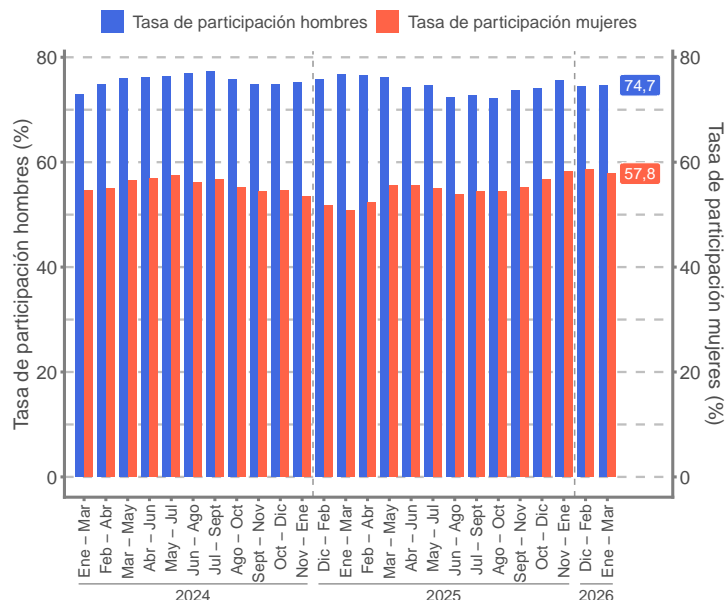
Tasa de desocupación por sexo

La tasa de desocupación femenina en la región de Tarapacá alcanzó 9,3 %, disminuyendo en 0,6 pp. respecto a igual período del año anterior; esto debido al aumento de las desocupadas^(b) (8,8 %), el cual fue inferior al crecimiento en la fuerza de trabajo femenina (15,8 %).

Por su parte, considerando la expansión en la fuerza de trabajo femenina, la tasa de participación llegó a 57,8 %, obteniendo una variación interanual de 7,1 pp.; mientras que la tasa de ocupación femenina aumentó en 6,7 pp. situándose en 52,4 %, producto del incremento en el número de mujeres ocupadas (16,5 %). Por otro lado, las mujeres fuera de la fuerza de trabajo o inactivas disminuyeron 13,1 % en doce meses.

Evolución de la tasa de participación, según sexo, total región

Trimestres móviles



La tasa de desocupación masculina en la región de Tarapacá alcanzó 8,2 %, disminuyendo en 3,8 pp. respecto a igual período del año anterior; esto debido a la disminución de los desocupados^(b) (-32,5 %), el cual fue inferior al decrecimiento en la fuerza de trabajo masculina (-1,1 %).

Por su parte, considerando la contracción en la fuerza de trabajo masculina, la tasa de participación llegó a 74,7 %, obteniendo una variación interanual de -1,9 pp.; mientras que la tasa de ocupación masculina aumentó en 1,2 pp. situándose en 68,6 %, producto del incremento en el número de hombres ocupados (3,2 %). Por otro lado, los hombres fuera de la fuerza de trabajo o inactivos aumentaron 10,0 % en doce meses.

Tasa de presión laboral

Para el trimestre móvil de referencia, la tasa de presión laboral fue de 17,7 %, disminuyendo 1,7 pp. respecto al mismo trimestre del año anterior. Según sexo, la tasa de presión laboral masculina se estimó en 16,7 %, bajando 4,7 pp.; mientras que, la tasa de presión laboral femenina llegó a 19,1 %, con un alza de 2,7 pp. en doce meses.

A nivel regional, los iniciadores disponibles^(b) presentaron una variación positiva de 72,2 %; mientras que las personas ocupadas que buscan empleo anotaron un alza de 14,2 % respecto a igual período del año anterior.

(b) estimación no fiable (número de casos muestrales menor a 60, grados de libertad menores a 9 o coeficiente de variación mayor a 30 %).

Actividad económica

El aumento en quienes estaban ocupados (8,5%) respecto a igual trimestre móvil del año 2025 se explica, principalmente, por Comercio; Construcción y Enseñanza, que registraron variaciones positivas de 37,5%, 50,4% y 11,2%, respectivamente.

Las principales disminuciones al comparar con idéntico período del año anterior, ocurrieron en Industria Manufacturera*, y Actividades de Salud; que evidenciaron variaciones negativas de 20,7% y 3,7%, en cada caso.

Categoría ocupacional

Las principales categorías ocupacionales, que incidieron positivamente sobre la variación del total de personas ocupadas (8,5%) correspondieron a asalariados informales; trabajadores por cuenta propia, y asalariados formales, que presentaron aumentos de 36,3%, 7,9% y 1,8%, respectivamente, en relación al mismo trimestre móvil del año 2025.

La principal disminución al comparar con idéntico período del año anterior, ocurrió en Asalariados formales; que evidenció una variación negativa de 2,9%.

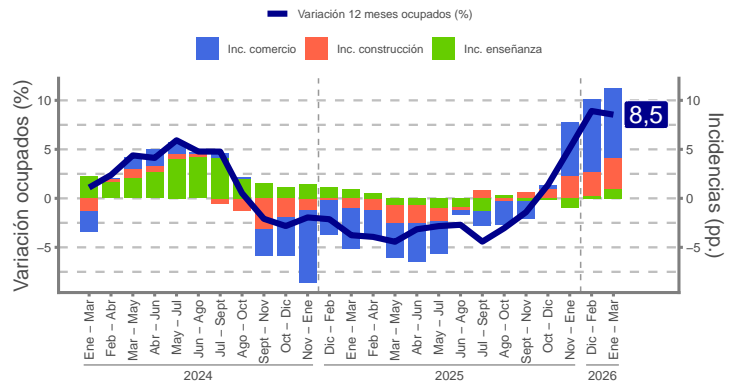
Informalidad laboral

En el trimestre enero - marzo 2026, la población ocupada informal se estimó en 62.256 personas, aumentando 22,5% en 12 meses, equivalente a 11.442 personas ocupadas informales adicionales. Dicho resultado fue incidido por el incremento de las mujeres (29,5%) y de los hombres (16,7%).

La tasa de ocupación informal se situó en 31,7%, aumentando 3,6 pp. en 12 meses. En el caso de los hombres, la tasa de ocupación informal llegó a 28,8%, con un crecimiento de 3,3 pp., mientras que, en las mujeres, la tasa de informalidad fue 35,4%, creciendo 3,5 pp. respecto a igual período del año anterior.

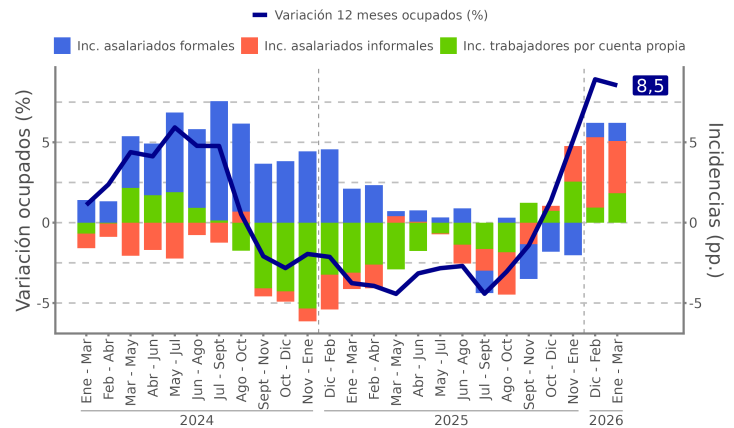
Variación a 12 meses de ocupados e incidencias según ramas de actividad económica, total región

Trimestres móviles



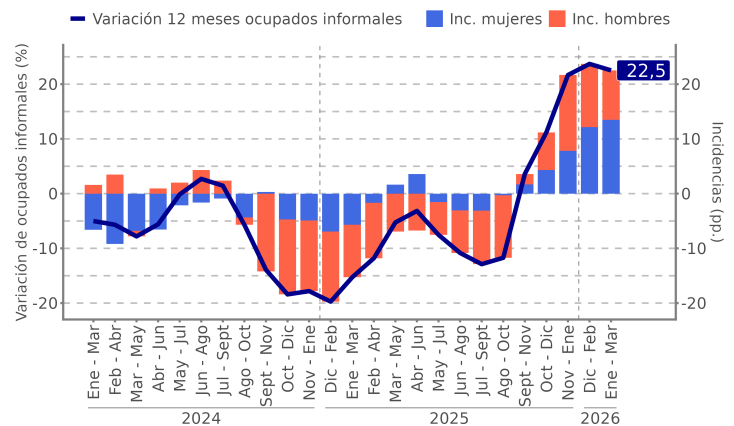
Variación a 12 meses de ocupados e incidencias según categoría en la ocupación, total región

Trimestres móviles



Variación a 12 meses de ocupados informales e incidencias según sexo, total región

Trimestres móviles



TRIMESTRES MÓVILES (2025 - 2026)

Tasa de ocupación informal (%)	Ene - Mar	Feb - Abr	Mar - May	Abr - Jun	May - Jul	Jun - Ago	Jul - Sept	Ago - Oct	Sept - Nov	Oct - Dic	Nov - Ene	Dic - Feb	Ene - Mar
Total Regional	28,1	28,7	30,3	30,0	29,3	29,4	29,7	29,2	31,4	32,1	34,1	31,7	31,7
Hombres	25,5	25,8	26,5	26,1	25,8	25,8	25,5	25,0	27,4	29,2	31,4	29,3	28,8
Mujeres	31,9	32,8	35,7	35,4	34,1	34,4	35,3	34,8	36,8	35,8	37,7	34,9	35,4

HORAS DE TRABAJO

Horas efectivas

El volumen de trabajo, medido a través del número total de horas efectivas trabajadas por las personas ocupadas, avanzó 4,9% interanualmente. Por su parte, el promedio de horas efectivas se redujo en 3,2% llegando a 35,8 horas. Según sexo, el promedio de horas para los hombres fue 39,3, y para las mujeres, 31,2 horas.

Horas habituales

El ascenso de la población ocupada (8,5%) fue incido, principalmente por quienes trabajaron con jornada de 1 - 30 horas, los cuales aumentaron en 22,4%, y por los trabajadores con jornada de 46 y más horas, los cuales subieron su número en 14,2% comparando con igual trimestre móvil del año anterior.

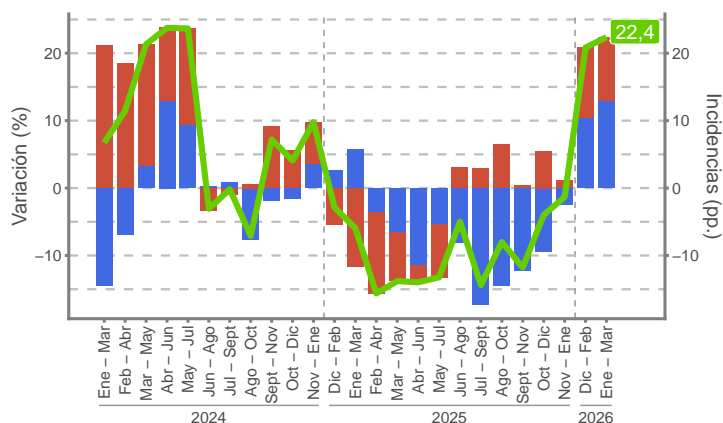
Tiempo parcial involuntario

Las personas ocupadas a tiempo parcial registraron una variación de 22,4% respecto al trimestre enero - marzo 2025. Las personas ocupadas a tiempo parcial voluntario crecieron 18,6% en el periodo. Según sexo, las mujeres ocupadas a tiempo parcial voluntario se incrementaron en un 21,1%, mientras que los hombres subieron en 15,7% en doce meses. En tanto, las personas ocupadas a tiempo parcial involuntario^(a) registraron un alza de 30,9% en igual período.

Variación a 12 meses de personas ocupadas a tiempo parcial e incidencias, según voluntariedad de trabajar de forma parcial

Trimestres móviles

■ Inc. a tiempo parcial voluntario ■ Inc. a tiempo parcial involuntario(b)
 ■ Variación a 12 meses ocupados a tiempo parcial



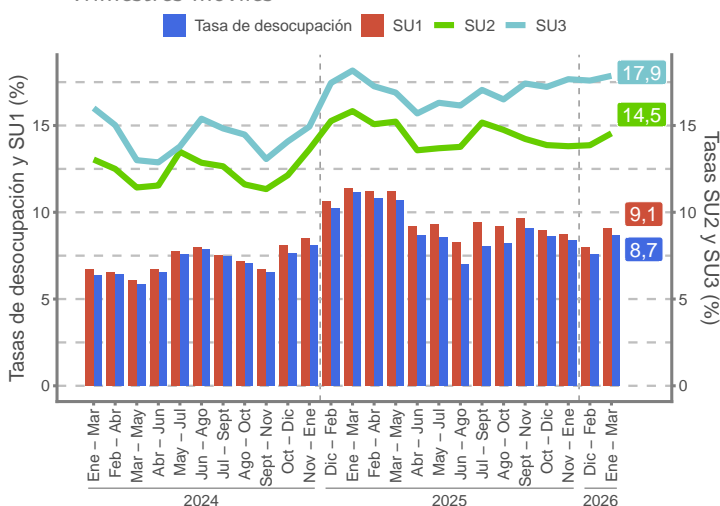
SUBUTILIZACIÓN DE LA FUERZA DE TRABAJO

Tasa de desocupación con iniciadores disponibles (SU1)

La tasa SU1 se situó en 9,1%, disminuyendo 2,3 pp. en doce meses. El descenso de las personas desocupadas (-18,0%) y el aumento de los iniciadores disponibles (72,2%), explicaron el comportamiento del indicador. Según sexo, para los hombres la tasa SU1 se estimó en 8,6%, mientras que en el caso de las mujeres, la tasa fue 9,6%.

Evolución de la tasa de desocupación y subutilización de la fuerza de trabajo, total región

Trimestres móviles



Tasa combinada de desocupación y tiempo parcial involuntario (SU2)

La tasa SU2 fue de 14,5%, disminuyendo 1,3 pp. en doce meses. El alza de las personas ocupadas a tiempo parcial involuntario (30,9%), el descenso de las personas desocupadas (-18,0%) y el aumento de los iniciadores disponibles (72,2%) explicaron el resultado de este indicador. Según sexo, para los hombres la tasa SU2 se situó en 11,8% y en las mujeres fue de 18,1%.

Tasa combinada de desocupación y fuerza de trabajo potencial (SU3)

La tasa SU3 regional se estimó en 17,9%, decreciendo 0,3 pp. en doce meses. La fuerza de trabajo potencial o las personas inactivas potencialmente activas se incrementaron en 37,0% respecto a igual trimestre del año anterior. Según sexo, para los hombres la tasa SU3 se situó en 14,8% y en las mujeres fue de 21,5%. La brecha de género alcanzó 6,7 pp. en desmedro de las mujeres.

Desocupación

La tasa de desocupación de la provincia de Iquique fue de 8,7 %, disminuyendo en 2,5 pp. en doce meses, debido al decrecimiento en las personas desocupadas (-18,6%), mientras la fuerza de trabajo tuvo un aumento (4,8%); además, las personas ocupadas anotaron una variación interanual positiva de 7,7%. Por su parte, la tasa de desocupación de las mujeres en la provincia alcanzó a 9,2%, decreciendo en 1,0 pp. en doce meses, mientras que la tasa de desocupación de los hombres se situó en 8,3%, registrando una baja de 3,6 pp.

Ocupación

En doce meses, el total de ocupados aumentó 7,7%, equivalente a 12.961 personas más, incidido por el incremento tanto en las mujeres ocupadas (15,5%), como en los hombres ocupados

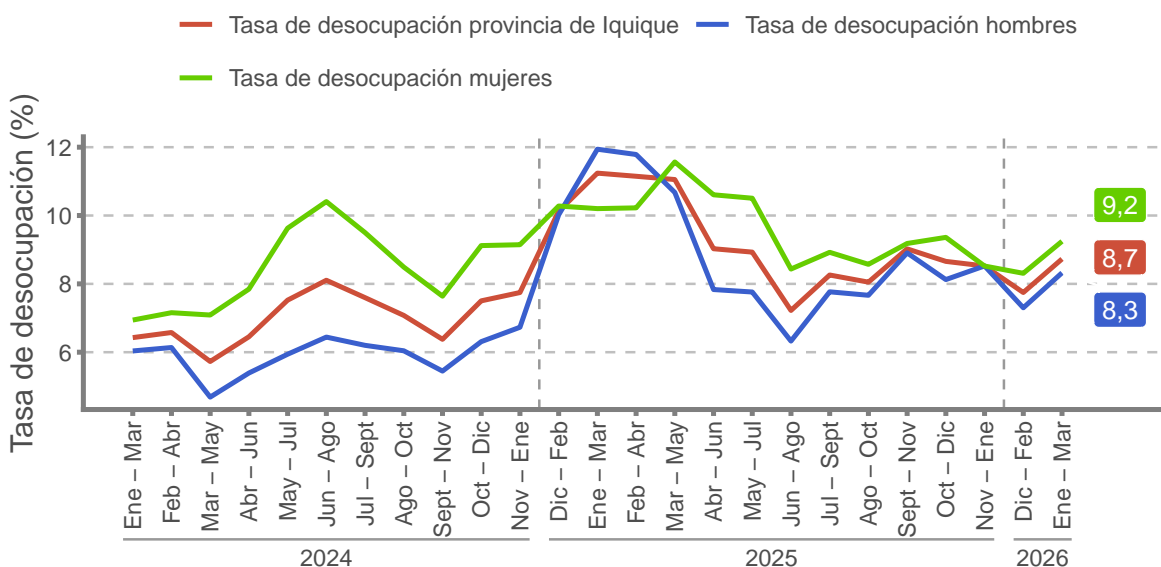
(2,4%). La tasa de ocupación informal de la provincia de Iquique llegó a 31,0%, con un alza de 4,4 pp. en doce meses. Los ocupados informales aumentaron 25,5% (equivalente a 11.382 personas más), esto debido al incremento tanto en hombres (17,9%) como en mujeres (34,4%).

Participación laboral

La tasa de participación laboral de la provincia de Iquique alcanzó a 65,9%, aumentando en 2,1 pp. en doce meses, mientras que la tasa de ocupación se situó en 60,1%, incrementándose en 3,5 pp. interanualmente. Por su parte, la población fuera de la fuerza de trabajo o inactiva se estimó en 102.456 personas, presentando una variación negativa de 4,2% en doce meses.

Evolución de la tasa de desocupación según sexo. Provincia de Iquique

Trimestres móviles



Tasa de desocupación según sexo. Provincia de Iquique

TRIMESTRES MÓVILES (2025 - 2026)

Tasa de desocupación provincial (%)	Ene - Mar	Feb - Abr	Mar - May	Abr - Jun	May - Jul	Jun - Ago	Jul - Sept	Ago - Oct	Sept - Nov	Oct - Dic	Nov - Ene	Dic - Feb	Ene - Mar
Total Provincia	11,2	11,1	11,1	9,0	8,9	7,2	8,3	8,1	9,0	8,7	8,5	7,7	8,7
Hombres	11,9	11,8	10,7	7,8	7,8	6,3	7,8	7,7	8,9	8,1	8,5	7,3	8,3
Mujeres	10,2	10,2	11,6	10,6	10,5	8,4	8,9	8,6	9,2	9,4	8,5	8,3	9,2